

# Le chamois, espèce autochtone dans le massif du Jura ?

*(Rupicapra rupicapra (Linnaeus, 1758))*

C'est un animal peu farouche, facile à observer, pour peu que l'on prenne certaines précautions comme la discrétion.... Et que l'on fréquente les bons milieux. En effet, le chamois aime bien les falaises<sup>1</sup> et les habitats associés (corniches, éboulis, pelouses et prairies sèches, forêts de pente, etc.).

De ce fait, sur le territoire de la communauté de communes, les plus nombreuses observations de chamois ont lieu le long de la ligne de falaises séparant la bordure jurassienne du premier plateau. Néanmoins des observations régulières ont eu lieu dans presque tout le territoire de la communauté de communes.

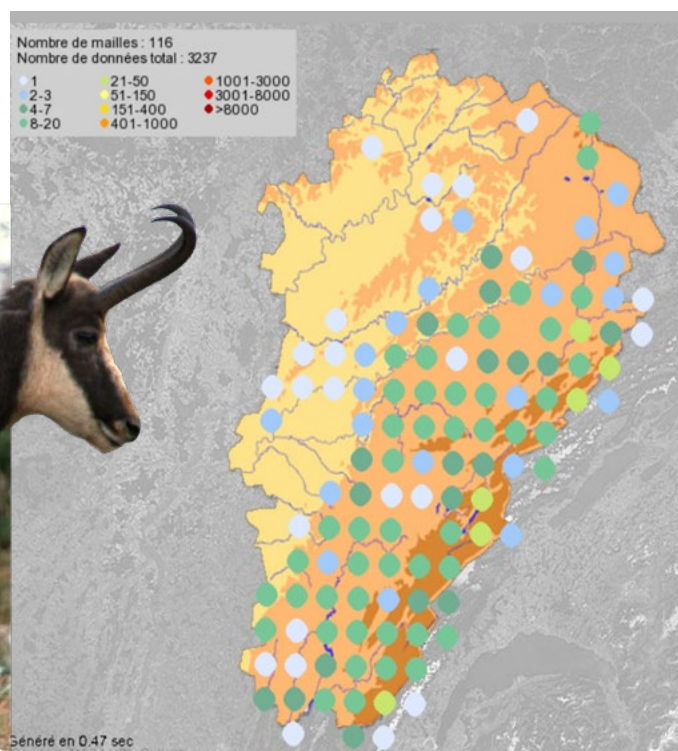
C'est un animal emblématique des massifs montagneux et sa présence semble toute naturelle dans le Jura. Pourtant il semble qu'il n'en ait pas toujours été ainsi.

Le chamois peuple de façon naturelle les Alpes et le Jura (OFB<sup>2</sup>). Il a été introduit dans les Vosges en 1956 et dans le Massif Central (Cantal) en 1978. L'espèce progresse aujourd'hui en direction de la Bourgogne<sup>3</sup>.

Son existence dans l'arc jurassien est connue (avec toutefois quelques incertitudes) au néolithique, mais on n'en trouve plus de trace ensuite<sup>4</sup>.



Sur les pelouses des Montdenons à la Châtelaine; probablement un mâle (angle de fermeture des crochets des cornes et allure générale). CI. © P. Collin



Carte de présence du chamois en Franche-Comté, pour la période 2005-2015 (source <http://franche-comte.lpo.fr>)

<sup>1</sup> On parle d'espèce rupicole, littéralement qui habite (colere) les rochers (rupes).

<sup>2</sup> <http://www.oncfs.gouv.fr/Connaitre-les-especes-ru73/Le-Chamois-et-lisard-ar643#repartition>.

<sup>3</sup> Notteghem P. & Desbrosses R. 2015. Du Jura à la Bourgogne, le chamois à la reconquête de l'ouest. Rev. Sci. Bourgogne-Nature 21/22 : 146-161.

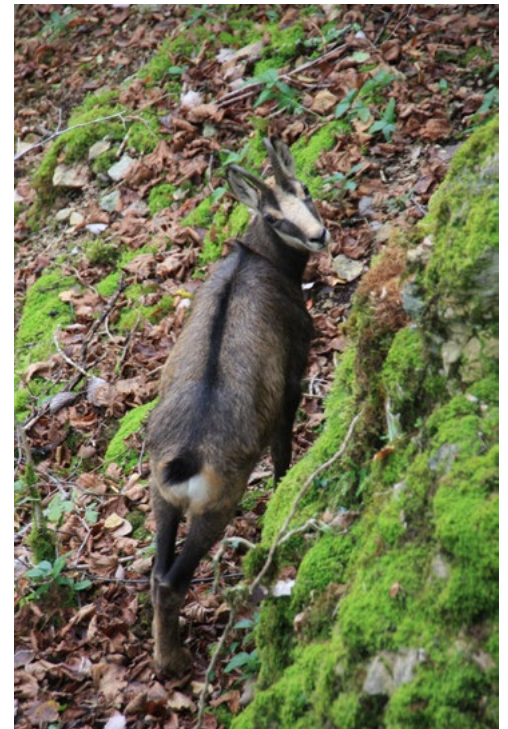
<sup>4</sup> Il ne semble exister aucune donnée concernant la présence de reste de chamois dans les fouilles archéologiques menées sur le territoire: Paléolithique moyen (site Moustérien de Mesnay, 70000 à 35000 av. J.-C.) et bronze moyen de la Grotte des Planches (1500 à 1200 av. J.-C.). Alors que cerfs, rennes, ours des cavernes, chevaux, marmottes, loups, sangliers, etc. sont identifiés, il n'y a aucune trace de chamois.



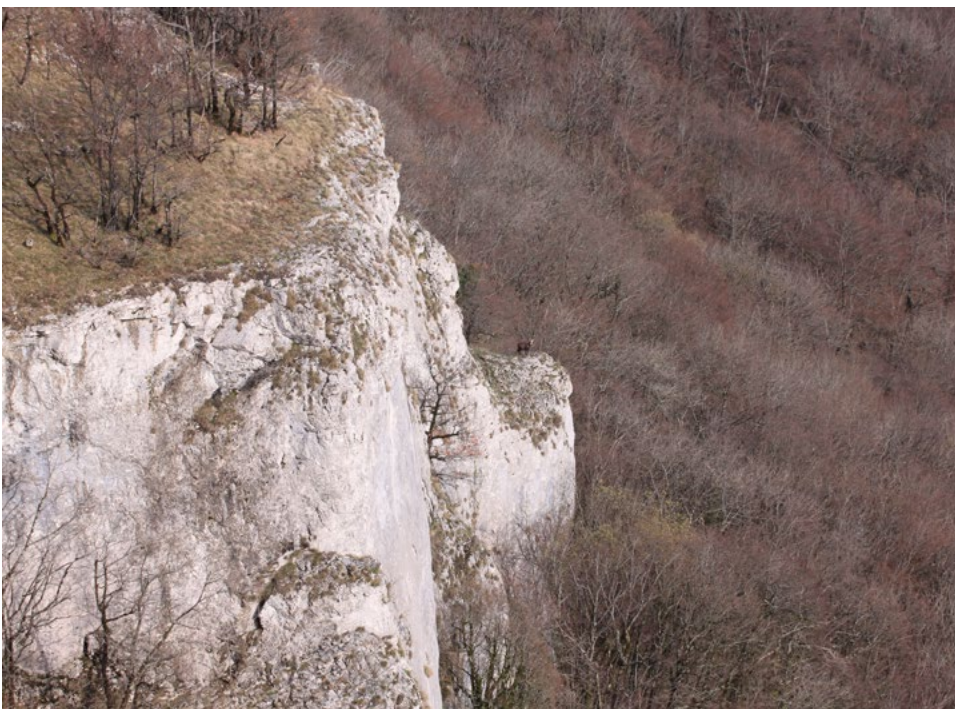
*Jeune chamois à La Châtelaine (Les Montdenons). Cl. © P. Collin*

Les premières observations datent de 1860 en Suisse (Bern) et 1897 en France (Mont d'Or). En 1950 seule une petite population, peut-être d'origine alpine, était connue au Mont d'Or. En 1962, 84 chamois alpins sont relâchés par les suisses dans les cantons bordant le massif jurassien. À partir de là, on observe une rapide extension de la population du département du Jura qui serait passée d'une centaine d'individus en 1977 à environ deux mille en 2004. Par la suite, une baisse importante est relevée, surtout dans le Haut-Jura, le pays des lacs et le premier plateau. La population est estimée à environ 1200 individus aujourd'hui<sup>5</sup>. Aucune cause n'explique clairement cette diminution. Le chamois est une espèce chassable, soumise à plan de gestion depuis 1981.

Si vous croisez ce sympathique représentant des caprinés<sup>6</sup> notez le nom de l'observateur, la date, la commune, le lieu-dit (un point sur une carte est le bienvenu), l'effectif et l'habitat, et transmettez le tout au service environnement de la communauté de communes ([p. collin@cc-aps.fr](mailto:collin@cc-aps.fr)).



*Vue de dessus, probablement d'une jeune femelle, Arbois (Côte de Ferrière). Cl. © P. Collin*



*Au loin, sur les falaises de la Roche du Feu à Mesnay. Cl. © P. Collin*



*En pied de falaise dans la reculée des Planches. Cl. © P. Collin*

<sup>5</sup> [Le chamois - Le chamois - Fédération Départementale des chasseurs du Jura www.chasseurdujura.com](http://www.chasseurdujura.com) > pdf > SDGC39-17-Chamois

<sup>6</sup> Sous famille des *Bovidae* regroupant les chèvres, les bouquetins, les moutons, les mouflons, les goral, les bœufs musqués et les chamois.



Individus pâturent au-dessus de la reculée de Vaux, à Barretaine.  
Cl. © P. Collin



Pâturage hivernal à Bourg-de-Sirod. Cl. © P. Collin



En mai 2016, rare image de chamois traversant la Cuisance en crue à la nage en amont de la cascade des Tufs. Cl. © Christel Poncet, participante régulière aux sorties naturalistes de la communauté de communes.